



**MINISTÈRE
DES ARMÉES
ET DES ANCIENS
COMBATTANTS**

*Liberté
Égalité
Fraternité*



**CENTRE INTERARMEES DU SOUTIEN
« EQUIPEMENTS COMMISSARIAT »**

**FICHE PRODUIT
INTERARMEES HABILLEMENT**

**FPIH
SCA 8415-0132**

**Décembre 2024
V2**

**GILETS DE CORPS DE L'EQUIPE DE
PRESENTATION PARACHUTISTE ET DE
COMPETITION DE L'ARMEE DE L'AIR ET
DE L'ESPACE**

PRESENTATION GENERALE

Le gilet de corps est porté par le personnel de l'Equipe de Présentation Parachutiste et de Compétition de l'armée de l'Air et de l'Espace (EPPCAAE).

Il est confectionné dans un tricot léger, facilitant l'évacuation de la transpiration.

Il est de couleur blanche.

Le gilet de corps possède une encolure ronde de couleur bleu, blanc et rouge.

Il est réalisé en deux versions: manches courtes et manches longues.

Une sérigraphie est disposée à 4 cm sous le col, sur le devant du gilet (à l'effigie de l'EPPCAAE).



SOMMAIRE

ARTICLE	FEUILLET
PRESENTATION GENERALE	1
DONNEES LOGISTIQUES	2
MATIERES ET COMPOSANTS	3 à 4
DESCRIPTION DETAILLEE	5 à 8
MARQUAGE ET CONDITIONNEMENT	9
SUIVI DES MODIFICATIONS	10
VALIDATION	11
ANNEXE A	PAGE 1 à 6

Gilet de corps manches courtes EPPCAAE		REFERENCE ARTICLE : <i>sans objet</i> REFERENCE ARTICLE GENERIQUE (RAG) : <i>sans objet</i>		
TAILLE	Tour de poitrine en cm	NUMERO DE NOMENCLATURE OTAN (NNO)	REFERENCE ARTICLE DETAILLEE (RAD)	NUMERO DE GESTION INFORMATISEE (NGI)
S	81 à 88	<i>Sans objet</i>	<i>Sans objet</i>	<i>Sans objet</i>
M	89 à 96	<i>Sans objet</i>	<i>Sans objet</i>	<i>Sans objet</i>
L	97 à 104	<i>Sans objet</i>	<i>Sans objet</i>	<i>Sans objet</i>
XL	105 à 112	<i>Sans objet</i>	<i>Sans objet</i>	<i>Sans objet</i>
XXL	113 à 120	<i>Sans objet</i>	<i>Sans objet</i>	<i>Sans objet</i>
Gilet de corps manches longues EPPCAAE		REFERENCE ARTICLE : <i>sans objet</i> REFERENCE ARTICLE GENERIQUE (RAG) : <i>sans objet</i>		
TAILLE	Tour taille en cm	NUMERO DE NOMENCLATURE OTAN (NNO)	REFERENCE ARTICLE DETAILLEE (RAD)	NUMERO DE GESTION INFORMATISEE (NGI)
S	81 à 88	<i>Sans objet</i>	<i>Sans objet</i>	<i>Sans objet</i>
M	89 à 96	<i>Sans objet</i>	<i>Sans objet</i>	<i>Sans objet</i>
L	97 à 104	<i>Sans objet</i>	<i>Sans objet</i>	<i>Sans objet</i>
XL	105 à 112	<i>Sans objet</i>	<i>Sans objet</i>	<i>Sans objet</i>
XXL	113 à 120	<i>Sans objet</i>	<i>Sans objet</i>	<i>Sans objet</i>

TRICOT DE FOND	Caractéristiques et/ou documents de référence		
Composition :	Le fil de tricotage est composé de fibres 100 % coton peigné issu de l'agriculture biologique.		
Filés :	Titrage : à l'initiative du fournisseur		
Masse surfacique :	220 g/m² maximum Le tricot est préalablement conditionné en atmosphère normale. Il n'est pas relaxé avant mesure.		
Mode de liage :	Le mode de liage est laissé à l'initiative du fournisseur. Il doit contribuer au confort et faciliter le transfert de la chaleur et de la sueur. Nombre de fils en travail : à l'initiative du fournisseur		
Coloris :	Blanc uni		
BORD COTE	Caractéristiques et/ou documents de référence		
Composition :	La composition du bord côte est laissé à l'initiative du titulaire.		
Coloris :	<ul style="list-style-type: none">Bord côte bas de manches longues : Blanc assortie au tricot de fondBord côte du col : 3 couleurs du drapeau national sur 3 cm au total et une hauteur de 1 cm pour chaque couleur. BLEU REFERENCE PANTONE 072 ROUGE REFERENCE PANTONE 185 BLANC assortie au tricot de fond		
Solidité des teintures (indices minimaux) :		Dégradation	Dégorgement
			Coton
	Lumière	5	/
	Lavage 60° C à l'aide d'un détergent **	4/5	4/5
	Sueur (pH 5,5 et 8)**	4/5	4/5
	Frottement a sec**	/	4
	humide	/	4
** uniquement sur les coloris rouge, bleu et la sérigraphie			
Aucun dégorgement du coloris rouge et bleu ne doit être constaté sur le tricot de fond ainsi que sur le bord côte.			

Désignation	Caractéristiques et/ou documents de référence
Sérigraphie :	<ul style="list-style-type: none">La tenue de la sérigraphie sur le tricot est contrôlée à l'état de livraison et après 5 lavages à 60° C* (essai 6N) avec détergent. Aucune détérioration, ni craquelure, ni amorce de décollement ne doivent être constatées.La couleur : Bleu assortie au bord côte ; PANTONE 072
Stabilité dimensionnelle au lavage:	Sens colonnes : ± 7 % Sens rangées : ± 7 % Sur article fini Après 5 cycles de lavages. Les lavages ne sont pas suivis d'une relaxation. Ils sont effectués suivant la norme NF EN ISO 6330 – essai 6N à 60°C*. Après chaque lavage, les articles sont séchés à plat.
Fils à coudre :	Le fil à coudre doit être d'un coloris blanc. Ses caractéristiques sont adaptées à la confection de l'article. Le choix du fil est laissé à l'initiative du fournisseur.
Résistante au boulochage :	<ul style="list-style-type: none">Selon la norme NF EN ISO 12945-3 Après 30 minutes, cotation 3-4 (un léger peluchage est toléré).
Résistance à l'éclatement :	<ul style="list-style-type: none">Selon la norme NF EN ISO 13938-1 0,45 Mpa surface d'essai de 10 cm²

(*) Pour tous les entretiens, le lavage en machine est effectué avec la poudre ECE A, sans perborates, et sans EDTA

DESCRIPTION DETAILLEE

1) CONFECTION

- **Le devant et le dos** sont constitués soit d'un seul morceau de tricot tubulaire, soit de deux panneaux de tricot assemblés sous les bras.

Les coutures d'épaules sont placées légèrement en arrière de façon à ce que la longueur du devant soit légèrement supérieure à celle du dos. Les épaules sont tombantes, de façon à épouser la forme du corps.

Deux échancrures sont coupées de part et d'autre du corps pour former les emmanchures.

Le devant et le dos sont échancrés en rond pour former l'encolure.

- **L'encolure ronde** est ras du cou. Elle est composée d'un bord côte. Ce bord côte est posée au ras de l'encolure, bord à bord avec le devant et le dos. Cette bande est composée des 3 couleurs du drapeau national français. La fermeture du col est soignée et ne laisse pas apparaître le fil d'assemblage.
- **Le bas du gilet** se termine par un rempli intérieur du tricot.

Le gilet peut être réalisé avec des manches courtes ou avec des manches longues.

- **Les manches** sont d'une seule pièce. La couture d'assemblage doit se trouver :
 - soit sous le bras et dans le prolongement de la ligne de côté (effet posé à plat) pour les effets dont le devant et le dos sont en un seul morceau,
 - soit sous le bras et dans le prolongement de la couture d'assemblage du devant et du dos pour les effets montés avec des coutures de côté.

Les bas des manches courtes se terminent par des remplis intérieurs.

Les bas des manches longues se terminent par un bord côte en double épaisseur de 6 cm de longueur apparente.

La partie plate de toutes les coutures est obligatoirement située sur la face interne du gilet de corps.

2) PRESCRIPTIONS DIVERSES

Tous les assemblages sont réalisés bord à bord, ne provoquent aucune gêne à l'utilisateur et doivent éviter tous points de frottement sur la peau.

Seuls les points de couture suivants peuvent être utilisés, exception faite des remplis du bas de l'effet, du bas des manches (modèle manches courtes) ainsi que du montage et de la fermeture du col :

- soit 606 - point de recouvrement 4 aiguilles – 9 fils ;
- soit 607 - point de recouvrement 4 aiguilles – 6 fils ;
- soit 609 - point de recouvrement 4 aiguilles – 6 fils modifiés.

Les coutures ne doivent présenter aucun point de manque, ni de rupture de fils et présente une élasticité se rapprochant au maximum de celle du tricot. Elles doivent être solidement arrêtées.

Les prises en coutures doivent être suffisamment importantes pour éviter les échappées de couture.

La confection est solide et soignée. A la suite d'une légère traction manuelle, il n'est pas constaté d'échappée du tricot sur les effets, ni de maille coupée.

DESCRIPTION DETAILLEE

3) MODELE D'INSCRIPTION

Dimensions du dessin

Hauteur du dessin : 4 cm

Largeur du dessin : 3 cm

Positionnement : Centré sur le devant à 4 cm en dessous du col.



DESCRIPTION DETAILLEE

4) CONTROLE DE LA TAILLE ET ESSAIS DE BIEN ALLER

Les gilets de corps doivent s'adapter à la morphologie de chaque individu et sont portés près du corps, tant à l'état neuf qu'après les opérations d'entretien. Les dimensions à l'état neuf sont laissées à l'initiative du fournisseur. Elles doivent être mentionnées dans la fiche technique valant engagement jointe. Toutefois, elles sont établies en tenant compte des exigences suivantes :

- à l'état neuf, le gilet satisfasse aux essais de taille et de bien-aller sur les formes normalisées selon les dispositions de la norme NF G 30-103 (écart tour de poitrine – tour de taille =0).
- à l'état neuf, la hauteur totale des gilets de corps, quelle que soit leur taille, doit se situer entre les repères +6 et +10 cm de la forme normalisées selon les dispositions de la norme NF G 30-103;
- après les opérations d'entretien, le gilet doit satisfaire aux essais de bien-aller sur les formes normalisées selon les dispositions de la norme NF G 30-103. La hauteur totale du gilet, quelle que soit sa taille, doit se situer entre les repères +6 et +10 cm de la forme.

Lors de l'essai de bien-aller, on évalue particulièrement si le gilet de corps épouse bien la forme, son serrage, et les plis éventuels sont notés (emmanchures, col, bassin). L'essai peut être effectué sur individu. Lors de ce contrôle, il ne doit être constaté aucune gêne au porter (par exemple aux emmanchures ou, au niveau de la carrure et des épaules).

Les opérations d'entretien consistent en 5 lavages et 5 séchages. Le vaporisage n'est pas réalisé.

Les lavages sont effectués conformément à la norme NF EN ISO 6330, essai 6N*. Les séchages sont réalisés à plat.

(*) Pour tous les entretiens, le lavage en machine est effectué avec la poudre ECE A sans perborates, et sans EDTA

DESCRIPTION DETAILLEE

5) DECALAGE COUTURE

Lors du passage de l'article sur les formes (écart 0) décrites dans la fiche d'essai laboratoire n°10, les coutures latérales ne doivent pas être décalées de plus de 3 cm par rapport aux côtés de la forme, à l'état neuf comme après les opérations d'entretien.

Lorsque le décalage se fait sur le devant de la forme, il est indiqué un décalage positif.

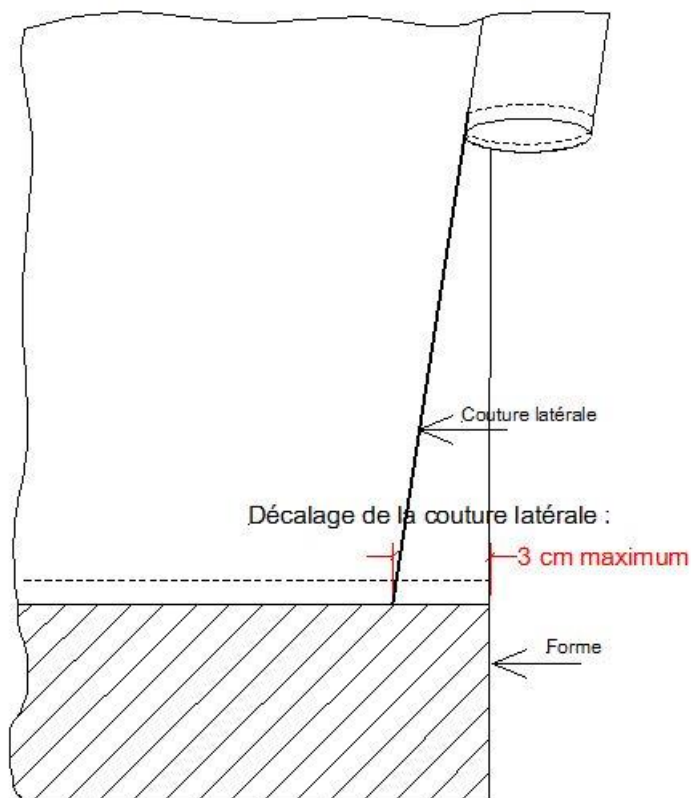
Lorsque le décalage se fait sur l'arrière de la forme, il est indiqué un décalage négatif.

Les opérations d'entretien consistent en 5 lavages et 5 séchages. Les lavages sont effectués conformément à la norme NF EN ISO 6330, essai 6M à 60°C*. Les séchages sont réalisés à plat.

Le tricot n'est pas relaxé

(*) Pour tous les entretiens, le lavage en machine est effectué avec la poudre ECE A, sans perborates, et sans EDTA

Exemple de détermination du vrillage



MARQUAGE ET CONDITIONNEMENT**6) MARQUAGE**

Les effets sont marqués dans les conditions définies par la NTIH SCA-0000-0003 « étiquettes fixes de marquage ».

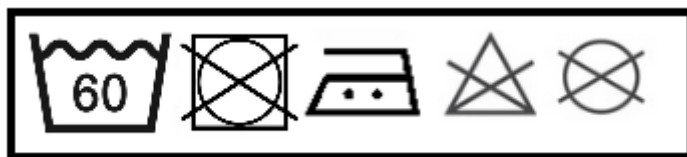
Une étiquette de format OTE 1, de coloris blanc, est insérée dans la couture d'encolure au milieu dos du gilet.

Elle indique :

- ▶ la raison sociale du titulaire
- ▶ la mention de la double taille (ex. 96/M)
- ▶ le numéro de marché
- ▶ la composition
- ▶ l'année de fabrication
- ▶ le code d'entretien

L'utilisation du code d'entretien des articles textiles est obligatoirement sujette à l'accord du COFREET (Comité Français de l'Etiquetage pour l'entretien des Textiles).

La marque unique d'entretien est constituée conformément au code d'entretien NF EN ISO 3758 (indice de classement G08-004) : manque les symboles.



Toutes les marques de couleur noire sont distinctes et indélébiles.

Les contrôles de l'indélébilité des marques sont effectués dans les conditions définies par les normes NF EN ISO 105 C06 – Essai C2S (lavage à 60°C) et NF EN ISO 105 D01 (nettoyage à sec). Après trois lavages ou trois nettoyages à sec au solvant pur sans addition d'eau, l'indice minimal de dégradation demandé est de 4.

7) CONDITIONNEMENT ET EMBALLAGE

Les effets sont livrés conformément à la NTIH n° SCA-0000-0002 « Conditionnement, emballage, palettisation et modalités de mise à disposition des articles lors des réceptions ».

<u>Mode de pliage :</u>	Laissé à l'initiative du titulaire, cependant la taille de l'article doit être visible sans manipulation de celui-ci.
<u>Conditionnement :</u>	Emballage individuel dans un sachet plastique recyclable. Chaque article reçoit une étiquette code à barre, apposée sur le sachet plastique. Conformément à la NTIH SCA-0000-0002.
<u>Nombre d'effets par caisse :</u>	80 de même taille pour les gilets manches courtes 60 de même taille pour les gilets manches longues
<u>Etiquette flash code et code à barre de caisse carton :</u>	Conformément au §5.2.1 et §5.2.2 de la NTIH SCA-0000-0002

Version	Date	Objet de la modification
2	Décembre 2024	Modification de la dénomination article
		Ajout d'un paragraphe sur les essais de bien-aller
		Modification des sigles d'entretien
		Ajout d'un schéma pour la prise de mesure

8) VALIDATION

Grade, prénom, nom	Fonction	Date	Signature
CRG2 Renaud DUTT	Directeur du CIEC		

FICHE TECHNIQUE VALANT ENGAGEMENT

IDENTIFICATION

Nom de la société :

Référence de la procédure :

Article : **Gilet de corps manches courtes de l'EPPCAAE**

TRICOT DE FOND

FILES :

Titrage (en tex) :

Force de rupture en daN :

Mode de liage :

Jauge anglaise :

TRICOT POUR COL

Mode de liage :

Jauge anglaise :

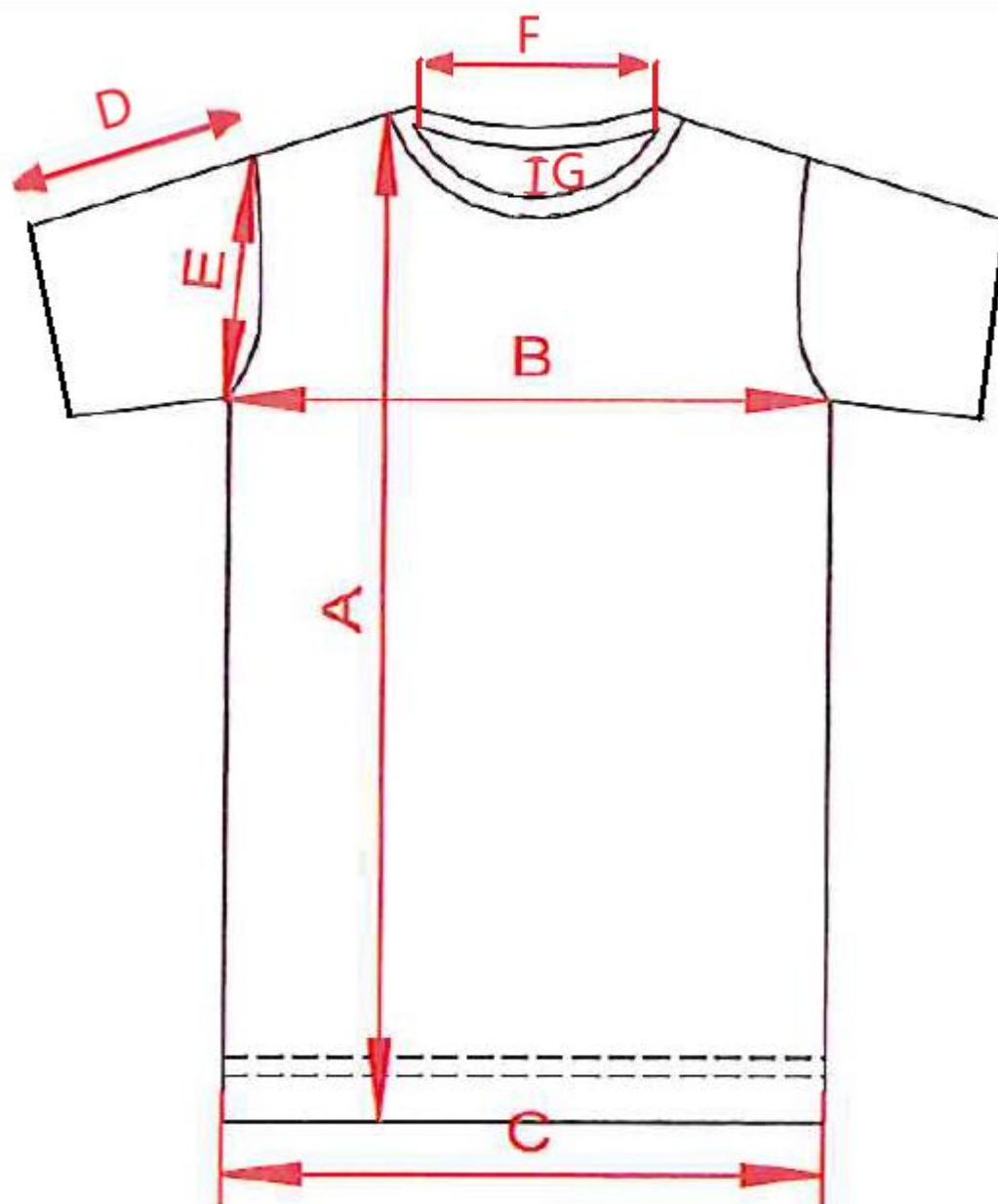
Composition :

FLOCAGE :

Matière :

FAIT A :

SIGNATURE



	DIMENSIONS (MANCHES COURTES)						
	DESIGNATION	Tailles					Tolérances en cm
		S	M	L	XL	XXL	
	Correspondance avec les mensurations de l'individu (en cm)	81 à 88	89 à 96	97 à 104	105 à 112	113 à 120	
A	Longueur totale (de la pointe d'encolure jusqu'au bas de l'effet rempli inclus)						± 1
B	Demi-tour de poitrine (pris à la base des emmanchures)						± 1
C	Largeur prise au bas de l'effet						± 1
D	Longueur des manches						± 0,5
E	Corde d'emmanchure						± 0,5
F	Largeur d'encolure						± 0,5
G	Profondeur d'encolure						± 1
Masse Minimale d'un effet (exprimé en gramme)							/

FAIT A :

SIGNATURE

FICHE TECHNIQUE VALANT ENGAGEMENT

IDENTIFICATION

Nom de la société :

Référence de la procédure :

Article : **Gilet de corps manches longues de l'EPPCAAE**

TRICOT DE FOND

FILES :

Titrage (en tex) :

Force de rupture en daN :

Mode de liage :

Jauge anglaise :

TRICOT POUR COL

Mode de liage :

Jauge anglaise :

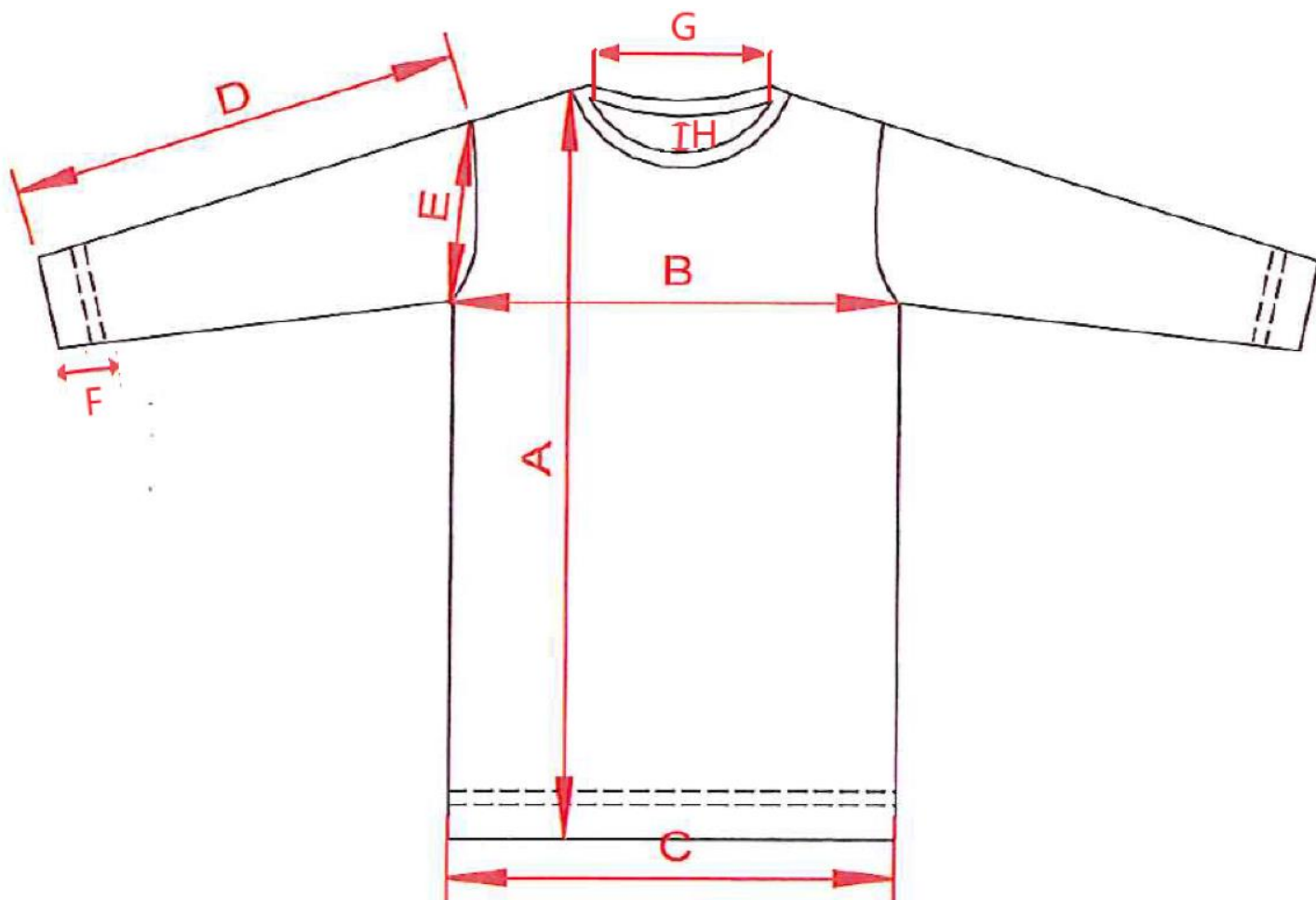
Composition :

FLOCAGE :

Matière :

FAIT A :

SIGNATURE



	DIMENSIONS (MANCHES LONGUES)						
	DESIGNATION	Tailles					Tolérances en cm
		S	M	L	XL	XXL	
	Correspondance avec les mensurations de l'individu (en cm)	81 à 88	89 à 96	97 à 104	105 à 112	113 à 120	
A	Longueur totale (de la pointe d'encolure jusqu'au bas de l'effet rempli inclus)						± 1
B	Demi-tour de poitrine (pris à la base des emmanchures)						± 1
C	Largeur prise au bas de l'effet						± 1
D	Longueur des manches bord-côte compris						± 1
E	Corde d'emmanchure						± 0,5
F	Largeur des bord-côtes bas de manche						± 0,5
G	Largeur d'encolure						± 0,5
H	Profondeur d'encolure						± 1
Masse Minimale d'un effet (exprimé en gramme)							/

FAIT A :

SIGNATURE